



Städtische Maria-Probst-Realschule





Was zeichnet unsere Schule aus?

- Schola musicae (Musikschule)
- Tutor*innen
- Mediator*innen
- Schüler*innenMitVerwaltung (SMV)
- Schulsanitätsdienst
- Intensive Zusammenarbeit mit den Eltern durch möglichst viel Kommunikation (z. B. mit Hilfe von WebUntis)
- Zielgerichtete Nutzung digitaler Werkzeuge (Hardware, Software)
- Kooperation mit externen Partnern (z. B. intensive Berufsorientierung)
- Mentales Lerncoaching
- Bereicherung des Schullebens durch Theater, Lesewettbewerb, Sportwettkämpfe, Schulfeste, Schulfahrten ...
- Beratungsteam



Beratungsteam der MPR

- Sozialpädagogin (Frau Daskalova)
- Schulpsychologinnen (Frau Bauer, Frau Winkler)
- Inklusion (Frau Fontaine, Frau Winkler, Frau Reiter, Frau Rüttinger, Frau Daskalova, Herr Frank)
- Mädchen- und Jungenarbeit (Frau Reiter, Herr Saile)
- Beratungslehrkräfte für Schullaufbahn und Berufsberatung (Frau Mauer und Herr Fürst)





Lernhäuser

„kleine Schulen in der großen Schule“

- Die einzelnen Jahrgangsstufen (5.-9.) bilden jahrgangsstufenübergreifend ein Lernhaus. Jedes Lernhaus hat eine eigene Lernhausfarbe und eine Lernhausleitung, die das Lernhaus bis zur 9. Klasse begleitet. Die 10ten Klassen werden in eine Art „Abschlussstufe“, zur Vorbereitung auf die Eigenverantwortlichkeit und die Abschlussprüfung zusammengefasst.

Ziele:

- Enger involvierte Ansprechpartner*innen (Lernhausleitungen) für jedes Lernhaus
- Länger angelegte Schüler*innen-Lehrer*innen-Eltern-Beziehung
- Engere Zusammenarbeit innerhalb der Jahrgangsstufe (Klassenfahrten, Projekte, Differenzierung, Feste, Elternabende)
- Festsetzung von jahrgangsübergreifenden Skills (Bsp.: „Handyhotel“)
- Stärkung der Sozialkompetenzen



Lernhäuser

Überblick der Lernhäuser in der MPR im Schuljahr 2025/2026

Lernhaus 5	Klasse 5a,5b,5c
Lernhaus 6	Klasse 6a, 6b, 6c
Lernhaus 7	Klasse 7a,7b,7c,7d
Lernhaus 8	Klasse 8a,8b,8c,8d
Lernhaus 9	Klasse 9a,9b,9c
Abschlussstufe	Klasse 10a,10b,10c,10d Koordination durch die Schulleitung



Was erwartet Ihre Kinder an unserer Schule?

- Ganztag bzw. Halbttag bedarfsorientiert:

Einschreibezahlen entscheiden, ob und wie viele Klassen jeweils gebildet werden! In der Regel zwei Ganztagesklassen und eine Regelklasse.

⇒ **Wichtig: Festlegung auf zwei Jahre (5. + 6. Jahrgangsstufe)**

- Im Schuljahr 2025/26 Umzug in den Neubau und Mensabesuch in der schuleigenen Mensa



Halbtagesklassen (HTK)

Schuljahr 2024 / 2025



Stundenplan 5. Jgst. (HTK)

	Montag	Dienstag	Mittwoch	Donnerstag	Freitag
08:10- 08:55	Englisch	Sport	Englisch	Deutsch	Religion
08:55- 09:40					
Pause					
10:00 - 10:45	Musik	Mathematik	Erdkunde	Englisch	Mathematik
10:45 - 11:30				Werken	
Pause					
11:50 - 12:35	KSO	Biologie	Mathematik	Werken	Deutsch
12:35 - 13:15	Deutsch		Sport		
13:15 - 14:00	Förder				



Anmerkungen

- Vorwiegend 90 Minuten Lerneinheiten in allen Fächern
- Klassenleiterstunde
- regelmäßige Schüler*innen-Lehrer*innen-Gespräche
- „Schüler*innen helfen Schüler*innen“
- 4 Stunden Sport/Bewegung/Musik
- AG Angebote am Mittwoch Nachmittag



Ganztagesklassen (GTK)

Beispielspläne:

Schuljahr 2024 / 2025



Stundenplan 5. Jgst. (GTK)

	Montag	Dienstag	Mittwoch	Donnerstag	Freitag
08:10- 08:55	Mathematik	Englisch	Deutsch	Englisch	DSU/Förder
08:55- 09:40					
Pause					
10:00 - 10:45	Deutsch	Mathematik	Mathematik	Deutsch	Religion/Eth
10:45 - 11:30					
Pause					
11:50 - 12:35	Essen	Essen	Essen	Essen	Biologie
12:35 - 13:15	Englisch	Musik	Englisch	MB	
Pause					
13:35 -14:20	KSO	Musik	AG	Skill	
Pause					
14:30 - 15:15	Werken	Sport	AG	Geografie	
15:15 - 16:00	Werken	Sport	AG	Geografie	



Anmerkungen

- Unterricht verteilt sich auf die Zeit von 8:00 Uhr bis 16:00 Uhr
- In Deutsch, Englisch und Mathematik je eine Stunde mehr
- Vorwiegend 90 Minuten Lerneinheiten in allen Fächern
- Ggf. der Förderstunde erhalten Schüler*innen mit Problemen in D, M oder E in Kleingruppen zusätzlichen Unterricht.
- MB (Mittagsband), hier haben die Kinder die Möglichkeit zu lernen und verschiedene Arbeitstechniken zu vertiefen



Arbeitsgemeinschaften AG

- Vielfältige Angebote aus unterschiedlichsten Bereichen (Theater, Instrumentalunterricht, Kochen, Sport, Schulgarten, Tanz, Kunst etc.)
- Einbindung von externen Partner (Musikschule, Vereine, APPLAUS)
- Schüler*innen wechseln halbjährlich die AGs



Mittagessen

- feste in den Stundenplan eingebaute Mittagspause
- entsprechend dem Ganztageskonzept der LHM verpflichtendes Mittagessen in der Schulmensa für alle Ganztageskinder
- finanzielle Unterstützung bei Anspruch auf Bildung und Teilhabe
- Mensabetreiber noch nicht bekannt

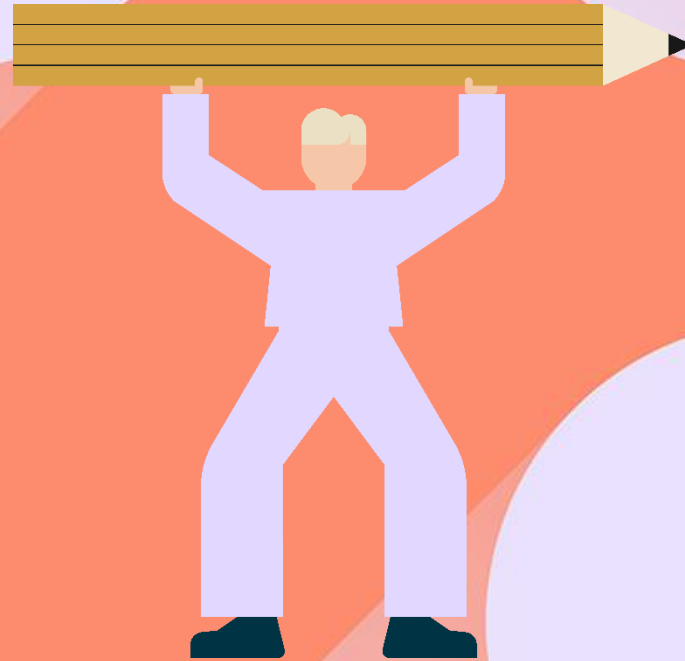
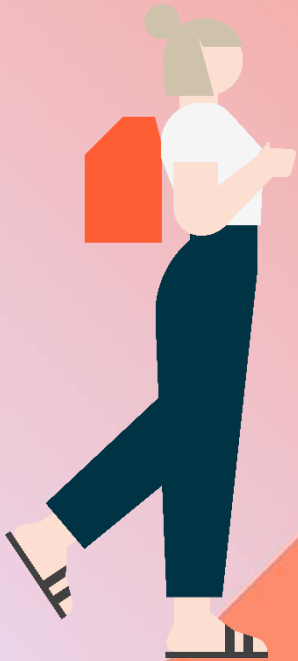


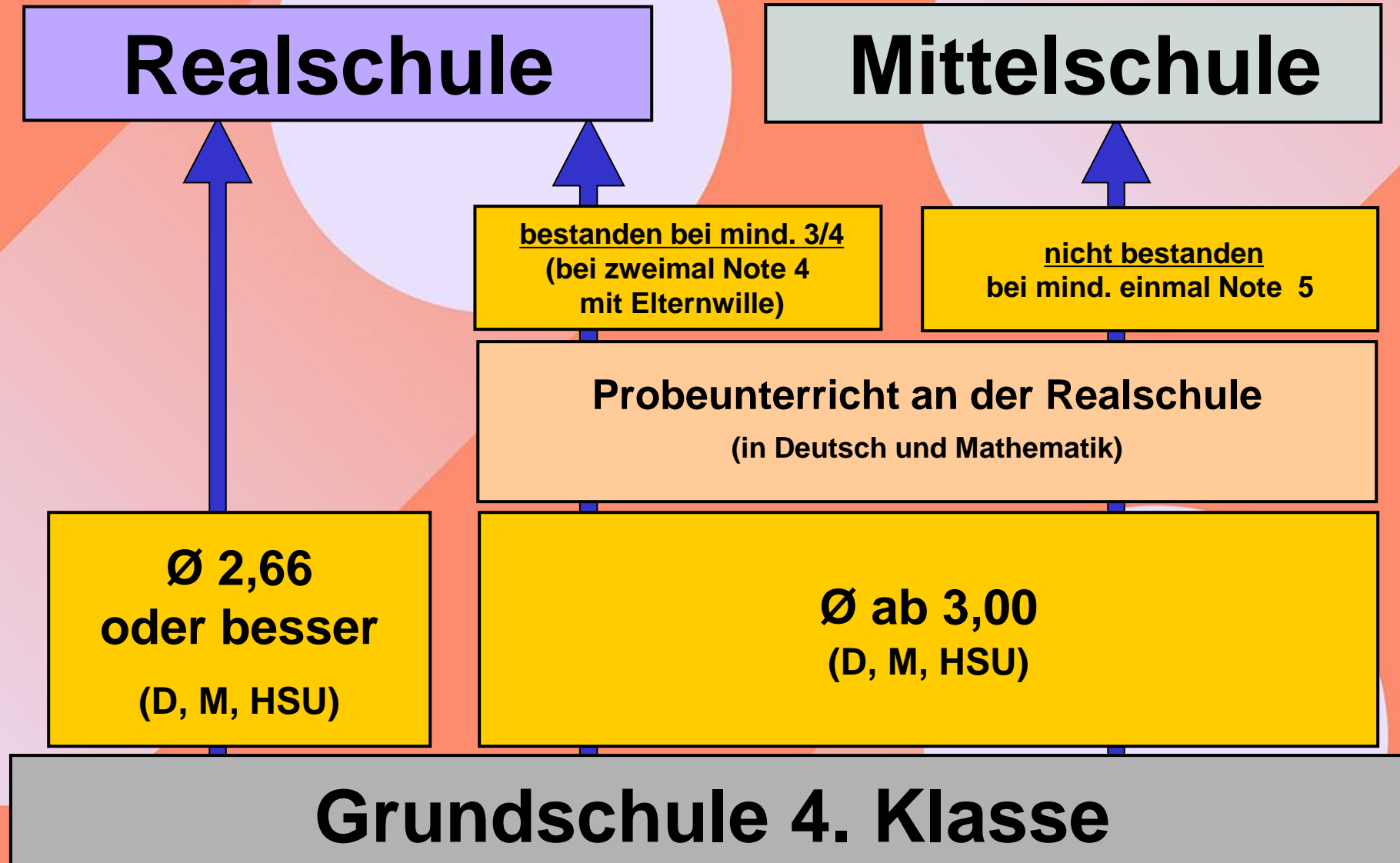
Klassenzimmer

- Die Klassenzimmer der Ganztagsklasse werden möglichst von einer Fremdbelegung frei gehalten.
- Da sich die Kinder den ganzen Tag im Klassenzimmer aufhalten, sollen diese freundlicher gestaltet und „gemütlich“ sein.
- Vor den Klassenzimmern sind Schließfächer für die Schüler*innen (gegen eine geringe Mietgebühr bei Fa. Eurobox).



Der Weg in die Realschule







von der 5. Klasse der Mittelschule

- Notendurchschnitt in Deutsch und Mathematik im Jahreszeugnis von 2,5 oder besser
- Voranmeldung erwünscht
 - Termine stehen auf unserer Homepage –
mit Zwischenzeugnis, Geburtsurkunde und evtl.
Sorgerechtsbescheid



Termine

- **Einschreibung (online) via OSA in der
Haupteinschreibewoche:**

05. Mai 2025 bis 09. Mai 2025

einzureichende Unterlagen: Geburtsurkunde,

Übertrittszeugnis (Original), evtl. Sorgerechtsbescheid

- **Probeunterricht für Realschulen:**

Dienstag, 13. Mai 2025, Mittwoch, 14. Mai 2025 und

Donnerstag, 15. Mai 2025

jeweils von 08:00 Uhr bis ca. 12:00 Uhr





Sonderfall PU am Gym

- **Schnitt von 2,66 in M, D, HSU vorhanden**
- **Probeunterricht für Gymnasien abgelegt und nicht bestanden**
- **Einschreibung für Realschulen nach dem PU des Gym von 13. Mai bis 15. Mai 2025 (vermutlich wieder über OSA)**

Neubau - Reutberger



Landeshauptstadt
München
Referat für
Bildung und Sport



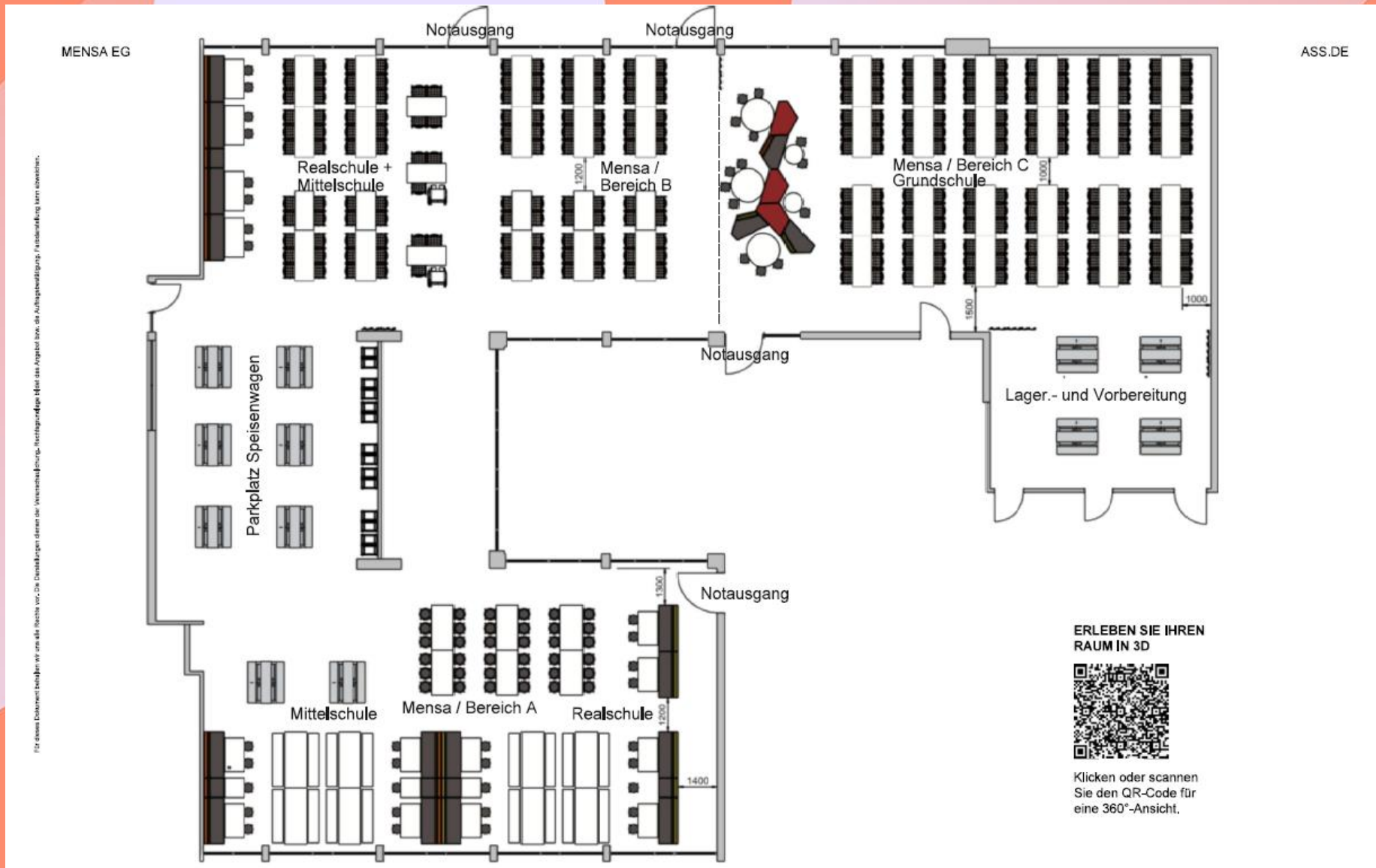
Neubau - Reutberger



Landeshauptstadt
München
Referat für
Bildung und Sport



Neubau - Reutberger



Neubau - Reutberger



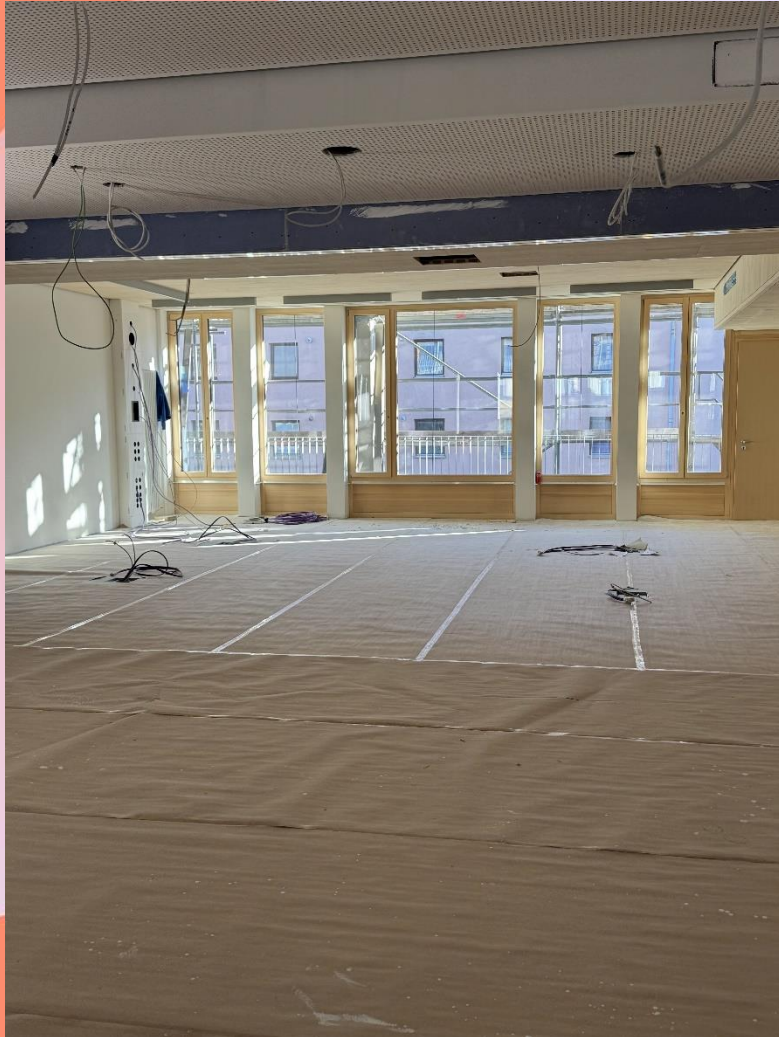
Landeshauptstadt
München
Referat für
Bildung und Sport



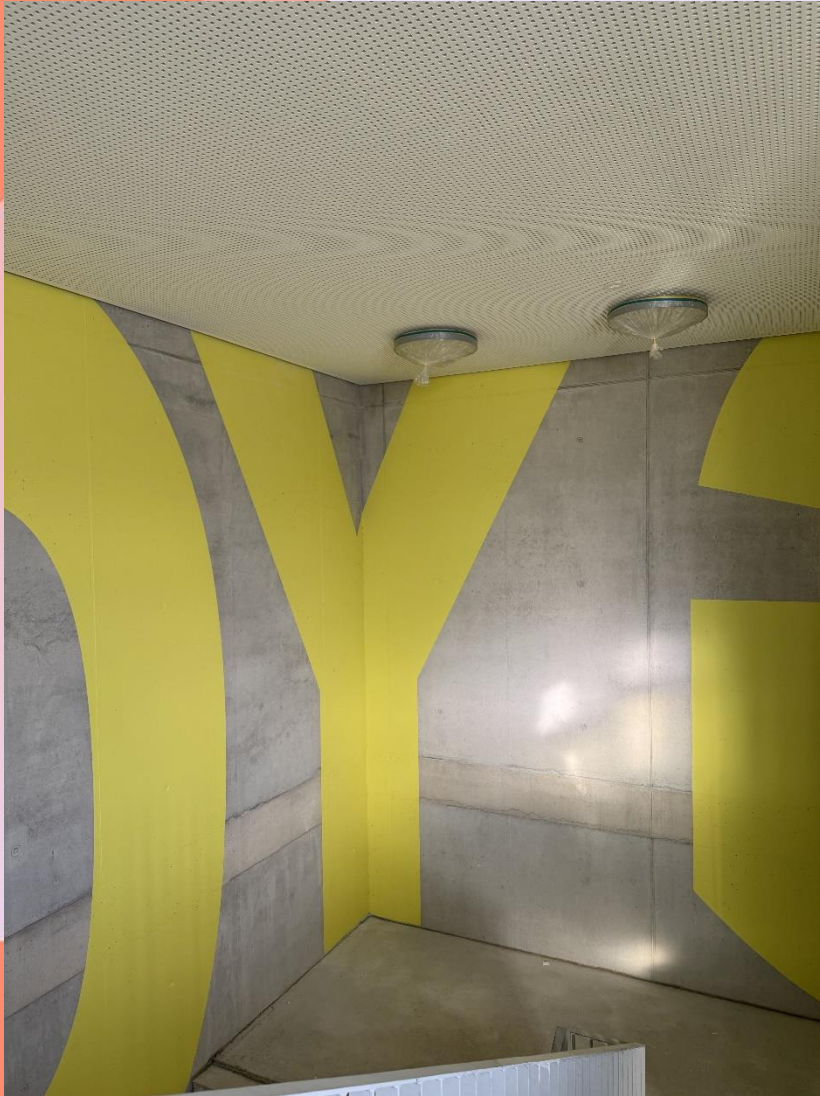
Neubau - Reutberger



Landeshauptstadt
München
Referat für
Bildung und Sport



Neubau - Reutberger



Neubau - Reutberger



Landeshauptstadt
München
Referat für
Bildung und Sport





**Vielen Dank für Ihre Aufmerksamkeit.
Wir zeigen Ihnen jetzt gern unser Haus!**



**Leitung der
Schola musicae gUG:
Ulrike Busch**

**Persönlich
bin ich gerne für Sie da
unter: 0172 - 426 74 56
oder unter:
info@schola-musicae.de**

Schola musicae **gUG**

